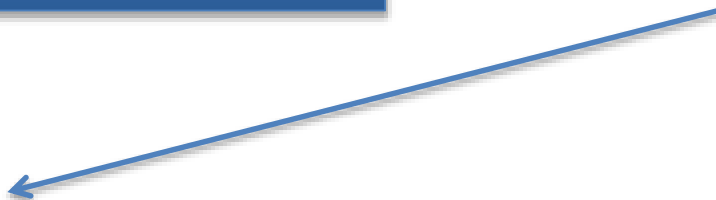


Hvorfor Lillehammer i 1827?

Innlandet måtte ha en by for å skape økonomisk utvikling ("befordre nationalvirksomheten")



Industriell virksomhet



Fossekraft



Mesnafossene



***Mesnaelva er
Lillehammers mor***

HANDELSBYEN LILLEHAMMER

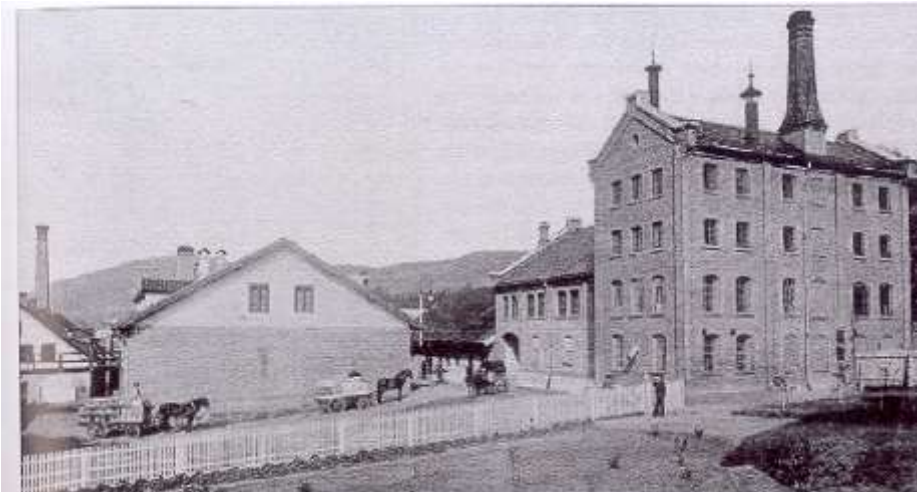
- Kjøpmannsstanden- "de runde og milde herrer"- fester sitt grep om byen, økonomisk, sosialt og politisk.



1842 – 1865

Industrien kommer endelig

- Lillehammers ”industrielle revolusjon”?
 - Erik Bue og Mesna Bruk
 - Lillehammer Brenneri (1847)
 - Lillehammer Bomuldsspinderi (1856)
 - Knut Morteruds mølle- og sagbruksimperium



Det viktigste signalbygget!

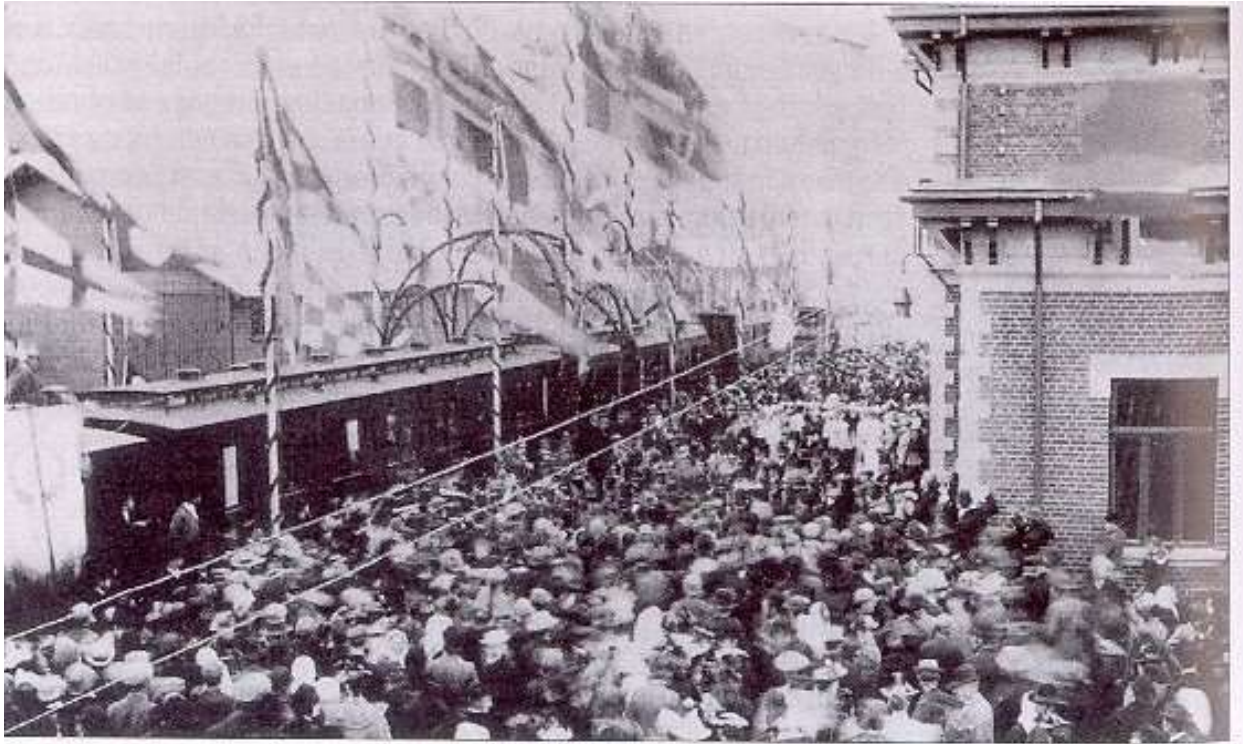
- En besøkende tysker, August Moritz, i 1847 hadde skildret på denne måten: “..den første massive bygning som blir oppført, er et kolossalt aksjebrennevinsbrenneri som byens og omegnens spisser står i brodden for. Kirken er bygget av tre, og brennevinsbrenneri er større, kostbarere, enn ti slike kirker av stein.”

EI NY VEKSTTID 1895 - 1920

- Torbjørn Frølich i 1918:
 - Byen hadde gjort ”storartet fremgang” og fulgt med resten av Norge i utviklingen. Den hadde brutt ut av sitt ”gamle puppeliv” og var ikke lengre en idyll med innslag av åker og eng og med ”islættet af sæterliv med kubøliger med bjeldeku i spidsen”.
- Byen var blitt et ”industrialcenter”:
 - ”Ved siden af fremgangen inden forretningslivet har tillige industrien med storbruk taget sig mægtig op...”

Åpningen av Lillehammer stasjon

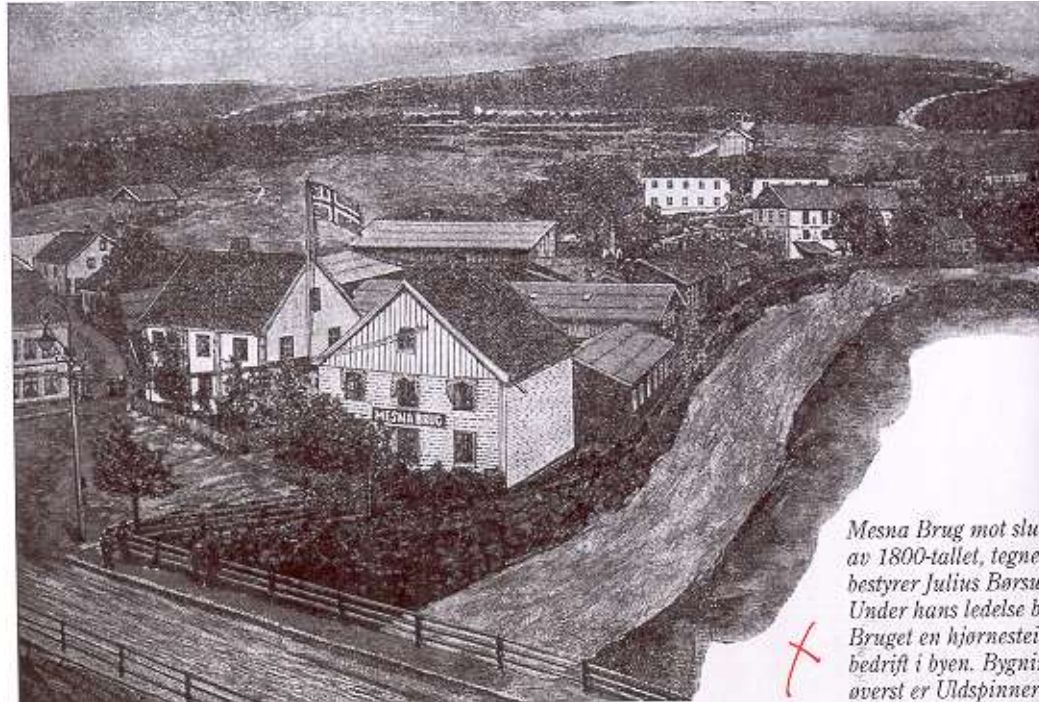
25. september 1894



Lillehammer dampsgag og høvleri



Mesna Bruk



Mesna bruk var i 1900 Lillehammers største industribedrift og sysselsatte vel 90 mennesker

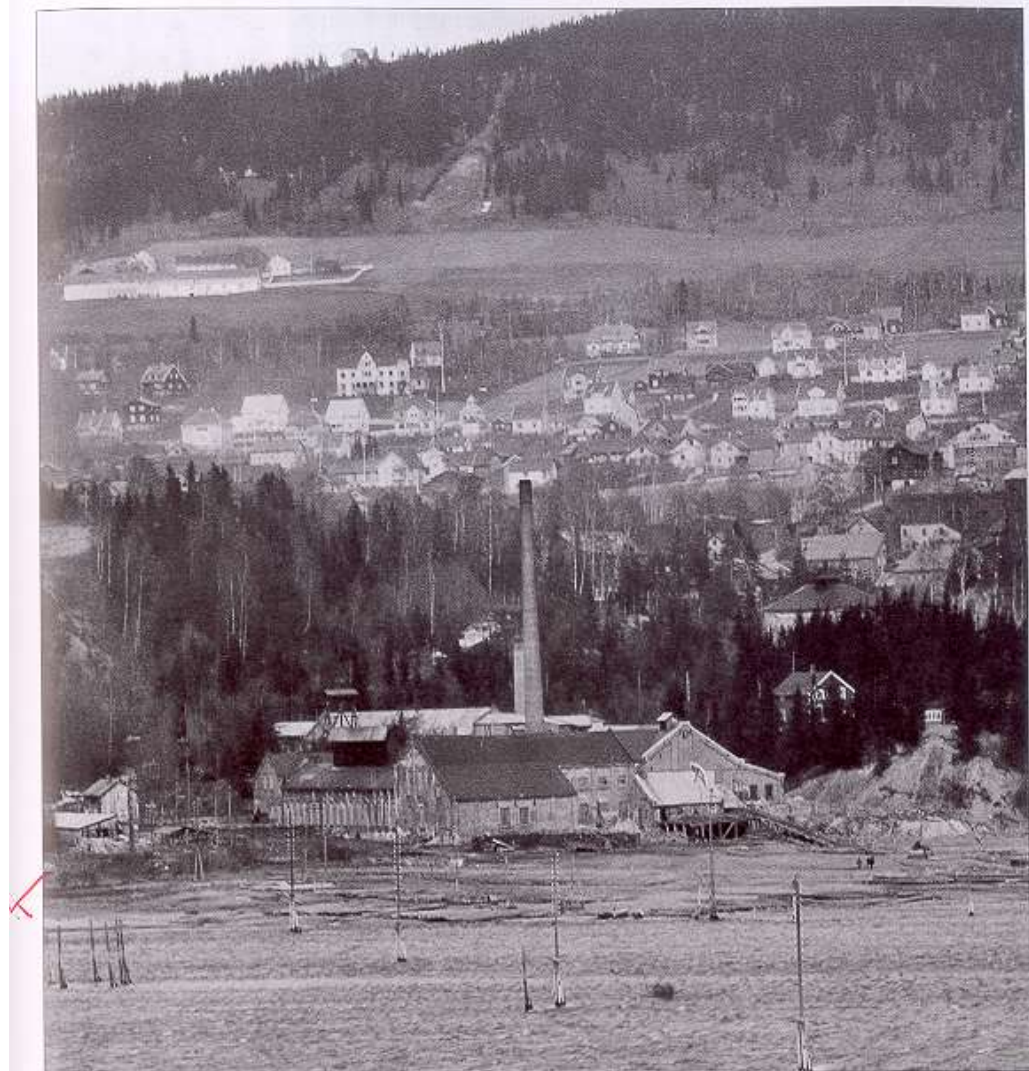
Gudbrandsdalen Uldvarefabrik



ETABLERT I 1887. OVERTATT AV SVARSTAD I 1912

Mesna Kartonfabrik!

Det Norske
Metallvalseverk ble
startet i 1901, fra 1911
Mesna Træsliberi
og fra 1915
Mesna Kartonfabrik
Viktig drivkraft: Harald



Lillehammers industrivegring

- Gunnersen i 1917:
 - Ganske visst har der været nogen industriel virksomhet paa Lillehammer, men nogen industriby er lillehammer aldrig blit.
- Simen Fougner i 1927:
 - ”Hva lever vi av på Lillehammer? Det er handel og turisttrafikk vi lever av, og en del fabrikkdrift da. Hvorfor er det ikke mer industri her? Det er ingen som ønsker det. Det er en alminnelig mening at vi bør fortsette at være en idylby. Det gjælder jo ikke at få byen stor, men at få den lykkelig.”

Lillehammer vs. Gjøvik i 1939

- Lillehammer hadde høyere industriomsættning pr. innbygger enn Gjøvik
- Industrisysselesatte:
 - Gjøvik: 27,7 %
 - Lillehammer; 23,1 %
- Industrien i Lillehammer tjente bedre
- Lillehammer en rikere kommune

Forskjellen på de tre mjøsbyene

- ”Det er sagt om de tre opplandsbyer, at Lillehammer har penge, men ingen mænd, Gjøvik mænd, men ingen penge, og at Hamar ikke har noen av delene.”
 - Redaktør Johan Filseth i 1905

Krisetid 1921-1933

- Mange mindre bedrifter konkurs
- Mesna Bruk kjøpt av Myhrens Verksted
- Mesna Kartongfabrikk reddet av skogeierne
- Lillehammer Dampsag reddet at Lillehammer Sparebank

Oppgang i 1930-åra

Kreative og driftige entreprenører

- Thor Bjørklunds ostehøvelfabrikk (1927)
- Madshus til Lillehammer 1937/38
- Steen og Strøms møbelfabrikk (1932)
- Mesna Margarinfabrikk(1934)
- Svarstad og Gudbrandsdalens Uldvarefabrikk:
 - ”Bedriftens avkastning skal derfor alltid fortrinnsvis anvendes i bedriftens interesse under all fornøden hensyntagen til at bygninger og maskineri holdes på høide med tiden. Først når disse hensyn er sked fyldest, skal utbytte til interessentene finde sted.”

VEKSTÅRA 1945-1975

- Mange småbedrifter (overgang håndverk-industriell produksjon)
 - Trygve Liljedahls stavfabrikk (kjøpt av Swix i 1974)
- De tre store:
 - Gudbrandsdalens Uldvarefabrikk: omstilling og gode tider (fra konfeksjon til møbelstoffer)
 - Mesna Bruk: gode tider. 160 ansatte i 1964
 - Mesna Kartonfabrik:
 - Fra 227 ansatte i 1945 til 403 i 1970

Mesna Kartonfabrik

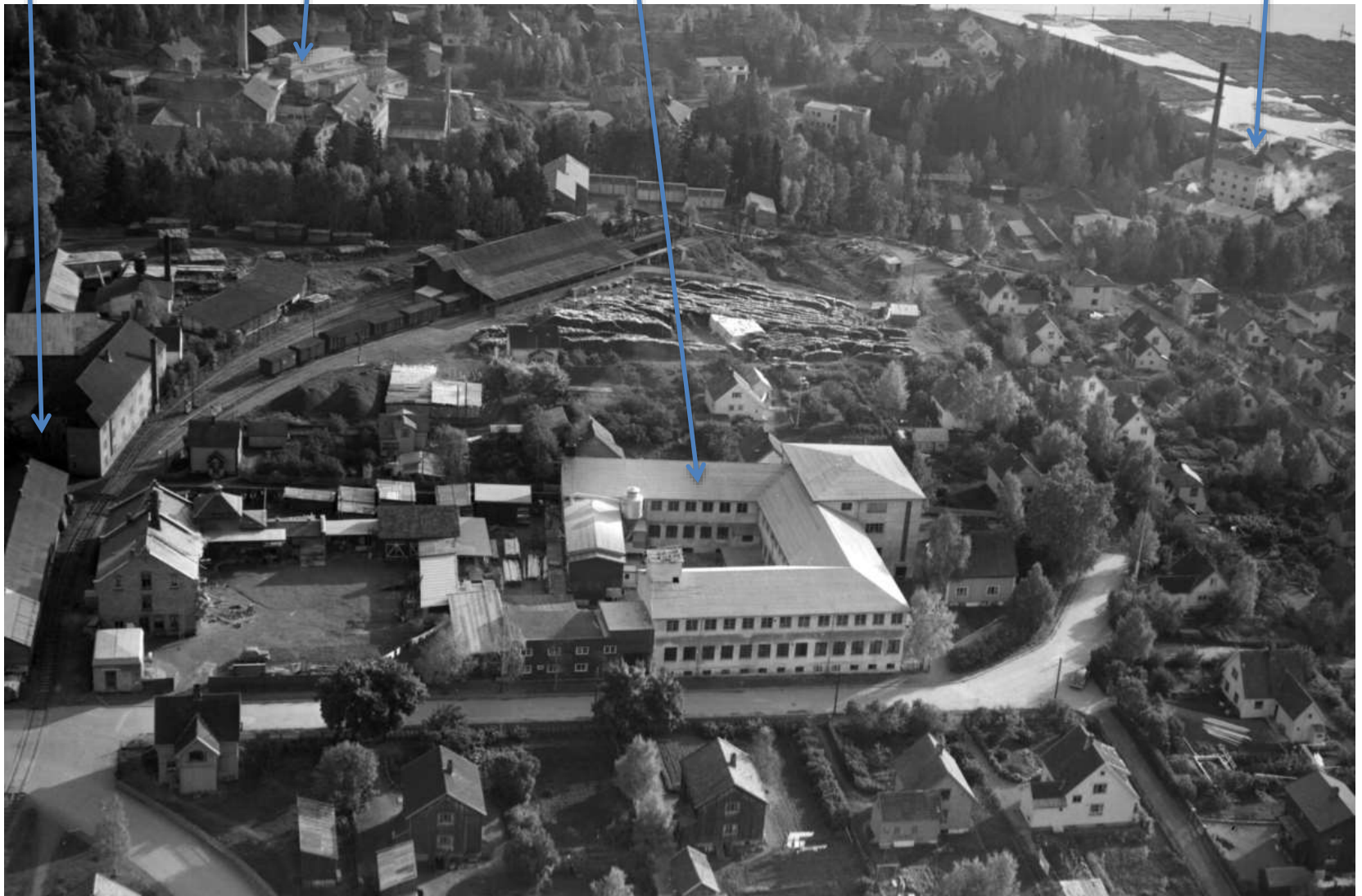


Gudbrandsdalens Uldvarefabrik

Steen og Strøm

Mesna Kartonfabrik

M
a
d
s
h
u
s



Maihaugen

1951

FORVARSLER

- Steen og Strøm flytter 1969 til Tune i Østfold
- Madshus flytter i 1973 til Biri
- Hvorfor?
 - Mangel på egnede industritomter
- Lillehammer Dampsag i store problemer fra rundt 1970 (endelig lagt ned i 1994)
- Det skulle bli verre!

Industribyens sammenbrudd

- 19. november 1980: ” Byens svarteste dag”
 - Mesna Kartonfabrikk nedlagt og 400 arbeidsplasser borte
- Mesna Bruk haltet videre, nedlagt for godt i 2008
- G. Larsen nedlagt i 1978
- Lillehammer Bryggeri nedlagt for godt i 1985

Hva gikk tapt?

- Industriarbeiderplasser:
 - 1970: 23,4 % 2205 arb.plasser
 - 1980: 15,3 % 1773 arbeidsplasser
 - 1990: 9,6 % 1179 arbeidsplasser
- De særpregete arbeidermiljøene
- Svekkelse av fagforeningene

Og hva kom i stedet?

